



# **Fluxo da Assistência Farmacêutica Santa Maria-RS**

Coordenadora Farmacêutica: Luana Eggres Stangherlin

Farmacêutico Residente: Gustavo Dorneles Pimmel

Farmacêutico Residente: Renan Cybulski do Amaral

# Assistência Farmacêutica

A Assistência farmacêutica trata de um conjunto de ações que visam a **promoção, proteção e recuperação** da saúde, de modo **individual e coletivo**, tendo o medicamento como insumo essencial e visando seu acesso e seu uso racional. Dentro desse conjunto, encontram-se a **seleção, programação, aquisição, distribuição, dispensação e garantia de qualidade** de medicamentos e serviços, juntamente do **acompanhamento e avaliação** de sua utilização, com a perspectiva de se obter resultados concretos e a melhoria da qualidade de vida da população (BRASIL, 2004)



# Fluxo da Assistência Farmacêutica



## Objetivos:

- Qualificação dos serviços e ações de Assistência Farmacêutica em consonância com os princípios e diretrizes do Sistema Único de Saúde (SUS) no âmbito municipal, em Santa Maria-RS;
- Qualificação do trabalho dos profissionais de saúde pela divulgação de informações sobre o fluxo de acesso aos medicamentos.

## Relevância:

- Promover a capacitação da equipe de saúde em relação à assistência farmacêutica;
- Orientar e proporcionar autonomia aos usuários em relação ao seu tratamento, promovendo o uso racional de medicamentos e contribuindo para redução de agravos à saúde.

## RENAME

A relação nacional de medicamentos essenciais (RENAME) se configura como a relação de medicamentos disponibilizados por meio de políticas públicas para tratamento de doenças e agravos que acometem a população brasileira. É acompanhada do formulário terapêutico nacional (FTN), que subsidia a prescrição, dispensação e uso de medicamentos

## PCDT

Os protocolos clínicos de diretrizes terapêuticas (PCDT) estabelecem critérios para:

- diagnóstico de doenças;
- tratamento preconizado com medicamentos e posologias;
- mecanismos de controle clínico;
- acompanhamento e monitoramento de resultados terapêuticos a serem monitorados pelos gestores do SUS.

## Relação Municipal de Medicamentos Essenciais

Tendo como base a RENAME e os Protocolos Clínicos de Diretrizes Terapêuticas, o município tem autonomia para elaborar e atualizar sua Relação Municipal de Medicamentos Essenciais (REMUME), com base nas características epidemiológicas de sua região (BRASIL, 2011).

A REMUME do município de Santa Maria pode ser consultada no site da prefeitura municipal, na aba de assistência farmacêutica, através do seguinte link: <https://www.santamaria.rs.gov.br/arquivos/baixar-arquivo/conteudo/D05-2807.pdf>

# Componentes da Assistência Farmacêutica

Os medicamentos disponíveis no SUS estão divididos em três componentes, com diferentes financiamentos e responsabilidades

**Componente  
Básico**

**Componente  
Especializado**

**Componente  
Estratégico**

# Componente Básico da Assistência Farmacêutica

O componente básico destina-se à aquisição de medicamentos e insumos relacionados a agravos e programas específicos no âmbito da Atenção Básica à Saúde. Esses medicamentos estão disponíveis gratuitamente nas Farmácias Distritais e / ou na Farmácia Municipal. São exemplos o ácido acetilsalicílico, a amoxicilina, o omeprazol, etc.



## Acesso aos medicamentos do Componente Básico

Os medicamentos do componente básico estão disponíveis nas farmácias distritais e na farmácia municipal central. Para se ter acesso é necessário:

- Ser **residente em Santa Maria**;
- Ser **atendido no SUS** do município de Santa Maria (Unidades Básicas de Saúde, Estratégias Saúde da Família, Unidade Móvel de Saúde, Pronto Atendimentos - Patronato e Ruben Noal, Hospital Universitário de Santa Maria, Unidade de Pronto Atendimento - UPA, Casa de Saúde, Hospital Regional de Santa Maria e Albergue Municipal) ou em serviço de saúde privado;
- Apresentar receita contendo **Denominação Comum Brasileira / nome genérico do medicamento** (não pode ser nome comercial).



## O que levar a Farmácia Municipal?

- Receita médica legível, contendo **nome genérico do medicamento** - Denominação Comum Brasileira (BRASIL, 1999), data atualizada, nome, assinatura e carimbo do prescritor;
  - Documento de Identidade;
  - Cartão SUS com endereço atualizado;
  - Comprovante de residência no nome do paciente (conta de água, luz, título de eleitor atualizado, declaração de residência) e do município de Santa Maria.
- 
- Para pacientes crianças apresentar comprovante de residência no nome dos responsáveis, com documentos que comprovem.
  - Para retirada de negativas: apresentar receita médica atualizada e comprovante de residência no nome do paciente.

# Componente Especializado da Assistência Farmacêutica

O componente especializado é uma estratégia de acesso a medicamentos necessários para uma série de cuidados e situações previstas em Protocolos Clínicos de Diretrizes Terapêuticas (PCDT). Geralmente envolve doenças raras e de baixa prevalência, com tratamentos de alto custo e / ou alta complexidade.

O acesso a esses medicamentos se dá pela abertura de **processos administrativos** na Farmácia de Medicamentos Especiais do município. A de Santa Maria está localizada no endereço: Avenida Presidente Vargas, 1720.



## Componente Estratégico da Assistência Farmacêutica

O componente estratégico da Assistência Farmacêutica destina-se à garantia de acesso de medicamentos e insumos para prevenção, diagnóstico e tratamento de doenças e agravos específicos, de perfil endêmico.

Os medicamentos disponíveis por esse componente são contemplados em Programas Estratégicos do Ministério da Saúde.

O acesso a esses medicamentos é realizado pelo encaminhamento do usuário a serviços de referência, como por exemplo:

- **HIV/AIDS e Hepatites Virais:** UDM Casa 13 - R. Silva Jardim, 1.280 - Nossa Senhora do Rosário;
- **Tuberculose, Hanseníase:** Policlínica José Erasmo Crossetti - R. Floriano Peixoto, 1752 - Centro;
  - **Tabagismo:** Policlínica Central - R. Venâncio Aires, 2035 - 8º Andar - Centro
  - **H1N1:** Descentralizado nas farmácias distritais e municipal;
- **Toxoplasmose e COVID:** FME Santa Maria - Av. Presidente Vargas, 1720 - Nossa Sra. de Fátima.

# Serviços de Assistência Farmacêutica no Município

## 1. Farmácia Municipal Central

A Farmácia Municipal Central é responsável pela dispensação ao público de medicamentos do componente básico (REMUME), medicamentos fornecidos pelo Ministério da Saúde (anticoncepcionais e preservativos), canetas aplicadoras de insulina humana NPH e regular e insumos farmacêuticos para diabéticos (glicosímetros, lancetas, seringas, agulhas para caneta e tiras reagentes).

Endereço: Rua André Marques, 760 -  
Centro, Santa Maria.

Telefone: (55) 3174-1594 Opção 2



**Atenção: Insulinas NPH e Regular de frasco NÃO são dispensadas na Farmácia Central, pois elas fazem parte do programa Aqui tem Farmácia Popular e são distribuídas GRATUITAMENTE em Farmácias privadas conveniadas ao programa.**

# Serviços de Assistência Farmacêutica no Município

## 1. Farmácia Municipal Central

Para a retirada de insumos farmacêuticos para diabéticos, apresentar mensalmente:

- Glicosímetro (aparelho de medir açúcar no sangue)
- Receita médica da Unidade Básica de Saúde
- Documento de Identidade

Apresentar anualmente ou quando for julgado necessário:

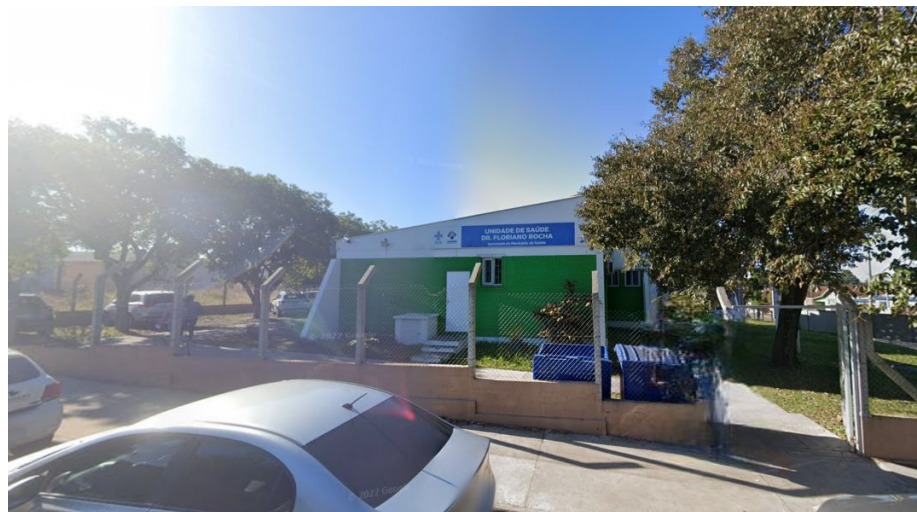
- Laudo médico com CID, informando o tipo de diabetes, medicação em uso e aferições diárias de glicemia;

# Serviços de Assistência Farmacêutica no Município

## 2. Farmácia Distrital Floriano Rocha

São dispensados os mesmos medicamentos da Farmácia Central, **exceto** as canetas aplicadoras de insulina humana NPH e Regular e os insumos farmacêuticos para diabéticos (glicosímetros, lancetas, seringas, agulhas para caneta e tiras reagentes).

Endereço: Rua Benjamin D'avila, 12, Cohab  
Santa Marta - Juscelino Kubitschek, Santa  
Maria  
Telefone: (55) 3212-1222



# Serviços de Assistência Farmacêutica no Município

## 3. Farmácia Distrital São Francisco

São dispensados os mesmos medicamentos da Farmácia Central, **exceto** as canetas aplicadoras de insulina humana NPH e Regular e os insumos farmacêuticos para diabéticos (glicosímetros, lancetas, seringas, agulhas para caneta e tiras reagentes).

Endereço: Rua Santa Maria, s/nº,  
Residencial Dom Ivo Lorscheiter - Diácono  
João Luiz Pozzobon, Santa Maria  
Telefone: (55) 3212-8736



# Serviços de Assistência Farmacêutica no Município

## 4. Farmácia Distrital Kennedy

São dispensados os mesmos medicamentos da Farmácia Central, **exceto** as canetas aplicadoras de insulina humana NPH e Regular e os insumos farmacêuticos para diabéticos (glicosímetros, lancetas, seringas, agulhas para caneta e tiras reagentes).

Endereço: Rua Dario Leal da Cunha -  
Salgado Filho, Santa Maria  
Telefone: (55) 3921-1241





# Serviços de Assistência Farmacêutica no Município

## 5. Farmácia Distrital Oeste Ruben Noal

São dispensados os mesmos medicamentos da Farmácia Central, **exceto** as canetas aplicadoras de insulina humana NPH e Regular e os insumos farmacêuticos para diabéticos (glicosímetros, lancetas, seringas, agulhas para caneta e tiras reagentes).

Endereço: Avenida Paulo Lauda, 80 -  
Tancredo Neves, Santa Maria  
Telefone: (55) 3214-1007



# Serviços de Assistência Farmacêutica no Município

## 6. Farmácia Hospitalar da Policlínica Ruben Noal (PA Tancredo Neves)

Apenas **dispensação interna** para quem está em atendimento no pronto-atendimento.

Endereço: Avenida Paulo Lauda, 80 -  
Tancredo Neves, Santa Maria  
Telefone: (55) 3214-1007



# Serviços de Assistência Farmacêutica no Município

## 7. Farmácia Distrital Leste / Unidade de Saúde Wilson Paulo Noal

São dispensados os mesmos medicamentos da Farmácia Central, **INCLUINDO** as canetas aplicadoras de insulina humana NPH e Regular e os insumos farmacêuticos para diabéticos (glicosímetros, lancetas, seringas, agulhas para caneta e tiras reagentes).

Endereço: Rua Reinaldo Manoel Guidolin,  
130 - Camobi.  
Telefone: (55) 3217-3880



# Serviços de Assistência Farmacêutica no Município

## 8. Farmácia Hospitalar do Pronto Atendimento Flávio Miguel Schneider (PA do Patronato)

Apenas **dispensação interna** para quem está em atendimento no pronto-atendimento.

Endereço: Avenida Maurício  
Sirotsky Sobrinho, 70 -  
Patronato, Santa Maria  
Telefone: (55) 3226 - 5878



# Serviços de Assistência Farmacêutica no Município

## 9. Farmácia de Medicamentos Especiais

São dispensados medicamentos do componente especializado, obtidos através de processos administrativos. Os medicamentos disponíveis e a documentação necessária pode ser consultada através desse link: <https://farmaciadigital.rs.gov.br/>. A abertura de processos pode ser realizada presencialmente ou online.

Também são realizadas dispensações do tratamento para Toxoplasmose e para COVID, do componente estratégico.

Endereço: Avenida Presidente Vargas, 1720 - Nossa Senhora de Fátima, Santa Maria.  
Telefone: (55) 3921-7178



# Serviços de Assistência Farmacêutica no Município

## 10. Centro de Abastecimento Farmacêutico (CAF)

O CAF é o local destinado a estocagem e conservação de produtos, visando assegurar a manutenção da sua qualidade, enquanto estocados, conforme a característica de cada medicamento.

Endereço: Rua Eugênio Mussoi, 1325 - Urlândia, Santa Maria.



# Serviços de Assistência Farmacêutica no Município

## 11. Unidade de Dispensação de Medicamentos Casa 13 de Maio

Na UDM Casa 13, são dispensados medicamentos do componente estratégico, sendo esses para tratamento de HIV/AIDS, para infecções oportunistas associadas ao HIV/AIDS, profilaxias pós e pré-exposição e tratamento para hepatites virais.

Endereço: R. Silva Jardim, 1.280 - Nossa  
Senhora do Rosário, Santa Maria  
Telefone: (55) 3174-1594 Opção 6

# Serviços de Assistência Farmacêutica no Município

## 12. Farmácia de Tuberculose e Hanseníase da Policlínica José Erasmo Crossetti

Responsável pela dispensação de medicamentos do componente estratégico para tratamento de tuberculose e hanseníase que estão em acompanhamento na policlínica.

Endereço: Rua Floriano Peixoto, 1752 -  
Centro, Santa Maria;  
Telefone: (55) 3921-1097





# Serviços de Assistência Farmacêutica no Município

## 13. Unidade Móvel

São dispensados os mesmos medicamentos da Farmácia Central, **exceto** as canetas aplicadoras de insulina humana NPH e Regular e os insumos farmacêuticos para diabéticos (glicosímetros, lancetas, seringas, agulhas para caneta e tiras reagentes).

## 14. Unidade da Penitenciária Estadual de Santa Maria

**Atenção:** O estoque de cada **farmácia do Município** é atualizado semanalmente e encontra-se disponível através do link:

<https://www.santamaria.rs.gov.br/saude/321-assistencia-farmacautica>

No site da Prefeitura Municipal de Santa Maria, na aba de Assistência Farmacêutica

# Referências

BRASIL. Ministério da Saúde. Conselho Nacional de Saúde. **RESOLUÇÃO N° 338, DE 06 DE MAIO DE 2004**. Brasília, DF, 06 mai. 2004. Disponível em: [https://bvsmms.saude.gov.br/bvs/saudelegis/cns/2004/res0338\\_06\\_05\\_2004.html](https://bvsmms.saude.gov.br/bvs/saudelegis/cns/2004/res0338_06_05_2004.html).

BRASIL. Ministério da Saúde. Gabinete do Ministro. **PORTARIA GM/MS N° 3435, DE 08 DE DEZEMBRO DE 2021**. Brasília, DF, 08 dez. 2021. Disponível em: <https://www.in.gov.br/en/web/dou/-/portaria-gm/ms-n-3.435-de-8-de-dezembro-de-2021-366021389>

BRASIL. Ministério da Saúde. Secretaria de Ciência, Tecnologia, Inovação e Insumos Estratégicos em Saúde. Departamento de Assistência Farmacêutica e Insumos Estratégicos. **Relação Nacional de Medicamentos Essenciais 2022**. Brasília, DF, 2022. Disponível em: [https://www.gov.br/conitec/pt-br/midias/20220128\\_rename\\_2022.pdf](https://www.gov.br/conitec/pt-br/midias/20220128_rename_2022.pdf)

BRASIL. **LEI N° 12401, DE 28 DE ABRIL DE 2011**. Brasília, DF, 28 abr. 2011. Disponível em: [https://www.planalto.gov.br/ccivil\\_03/\\_ato2011-2014/2011/lei/l12401.htm#art2](https://www.planalto.gov.br/ccivil_03/_ato2011-2014/2011/lei/l12401.htm#art2)

BRASIL. **DECRETO N° 7508, DE 28 DE JUNHO DE 2011**. Brasília, DF, 28 jun. 2011. Disponível em: [http://www.planalto.gov.br/ccivil\\_03/\\_ato2011-2014/2011/decreto/d7508.htm](http://www.planalto.gov.br/ccivil_03/_ato2011-2014/2011/decreto/d7508.htm)

BRASIL. Ministério da Saúde. Gabinete do Ministro. **PORTARIA N° 1555, DE 30 DE JULHO DE 2013**. Brasília, DF, 30 jul. 2013. Disponível em: [https://bvsmms.saude.gov.br/bvs/saudelegis/gm/2013/prt1555\\_30\\_07\\_2013.html](https://bvsmms.saude.gov.br/bvs/saudelegis/gm/2013/prt1555_30_07_2013.html)

# Referências

BRASIL. **LEI N° 9878, DE 10 DE FEVEREIRO de 1999**. Brasília, DF, 10 fev. 1999. Disponível em: [http://www.planalto.gov.br/ccivil\\_03/leis/l9787.htm](http://www.planalto.gov.br/ccivil_03/leis/l9787.htm)

BRASIL. Ministério da Saúde. Gabinete do Ministro. **PORTARIA GM/MS N° 4144, DE 30 DE DEZEMBRO DE 2021**. Brasília, DF, 30 dez. 2021. Disponível em: [https://bvsms.saude.gov.br/bvs/saudelegis/gm/2022/prt4114\\_03\\_01\\_2022.html](https://bvsms.saude.gov.br/bvs/saudelegis/gm/2022/prt4114_03_01_2022.html)

STANGHERLIN, Luana Eggres; PANOSSO, Émily dos Santos. **FLUXO DA ASSISTÊNCIA FARMACÊUTICA SANTA MARIA, RS**. Apresentação do Powerpoint. Santa Maria, RS. Acesso em 9 mar. 2023.